



GEBRAUCHSANWEISUNG

BJÖRK HÄNDETROCKNER

Model: 3000-3002-3006 / 3010-3012-3016

INHALTSVERZEICHNIS

Abmessungen und technische Spezifikationen	3
Allgemeine Sicherheitshinweise	4
Schaltplan	4
Installation	5
Gebrauchsanweisung	6
Empfohlene Montagehöhe	6
Reinigungsanleitung	6
Justierung der Luftgeschwindigkeit und -temperatur	7
Justierung des Sensorgebiets	7
Fehlersuche und Reparatur	8
Ursache und Ausbesserung: Neuer Händetrockner	8
Ursache und Ausbesserung: Angewendeter Händetrockner	8
Komponentenübersicht	9

WICHTIG:

Dieses Produkt fällt unter die Bestimmungen des Elektro(nik)geräte-Gesetzes (Rücknahme) gemäß WEEE-Richtlinien.



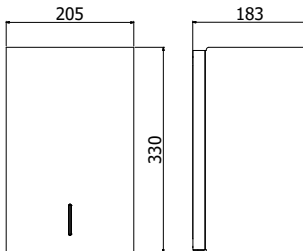
- Dieses Produkt darf nicht als Hausmüll entsorgt werden.
- Das Produkt soll – wenn möglich – wieder verwertet werden.
- Fragen Sie Ihre lokalen Behörden um Rat.
- Das Produkt kann auch frei an den Hersteller/Händler retourniert werden, der für die richtige Wiederverwertung/Abfallbeseitigung sorgt.



ABMESSUNGEN UND TECHNISCHE SPEZIFIKATIONEN

Abmessungen

Maßeinheit: mm



TECHNISCHE SPEZIFIKATIONEN

BESCHREIBUNG	DATEN
Betriebsspannung	110V-120V, 50/60Hz, 1.3-1.6kW 220V-240V, 50/60Hz, 1.3-1.6kW
Luftaustrittstemperatur	55°C ~ umgebende Temperatur 25°C
Luftgeschwindigkeit	75-100 m/s (justierbar)
Motortyp	350-700W (justierbar)
Motorthermischer Schutz	Automatische Nullstellung, der Thermostat schaltet ab bei: 120V bei 135°C 240V bei 95°C
Heizelement	350-700W (justierbar)
Heizelementschutz	Automatische Nullstellung, der Thermostat unterbricht den Stromkreis bei 85°C, Thermosicherung unterbricht bei 142°C
Trocknungszeit	≤ 10 sekunden
Standby Strom	0.3-0.4W
Sensortyp	Infrarot
Sensorgebiet	100-230 mm (justierbar). Standard 170mm± 20mm
Schutzzeitschalter	Schaltet automatisch nach 60 Sekunden aus
IP Klasse / Schutzart	IP31
Isolationsklasse	Klasse 1
Nettogewicht	5,7 kg
Bruttogewicht	6,5 kg

ARTIKEL / MODELL

3000 / 3010 Weißbemalter Edelstahl, BJÖRK Händetrockner, 230V/110V

3006 / 3016 Schwarzbemalter Edelstahl, BJÖRK Händetrockner, 230V/110V

3002 / 3012 Wahlfreie RAL Farbe, Edelstahl, BJÖRK Händetrockner, 230V/110V

ALLGEMEINE SICHERHEITSHINWEISE

ACHTUNG

- Alle Einheiten sind mit 3 Leiter zu versorgen. Das Produkt ist vorschriftsmäßig zu erden.
- Die Installation dieses Produktes ist nur von einer Elektrofachkraft durchzuführen. 2,0 mm² (AWG) NO.14 Kabel sind zu verwenden.
- Der Strom vor jeglicher Wartung immer abschalten. Alle Leiter müssen abgebrochen werden.
- Falsche Montage, geschadete Kabel oder schlechte Erdung können zu einem elektrischen Schlag oder lebensdrohenden Situationen führen.

HINWEIS

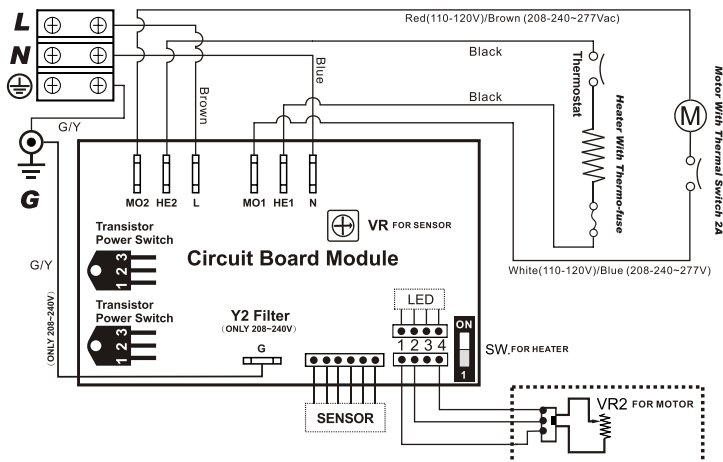
Wir empfehlen, dieses Produkt mit minimum 300 mm Abstand zum Waschbecken oder anderen Oberflächen zu montieren. Das Produkt ist nur für den Innenbereich geeignet.

Typ Y Anschluss: Falls Schaden auf dem Stromkabel zu sehen sind, ist dies sofort zu ersetzen. Um Unfälle zu vermeiden, darf Auswechslung des Kabels nur von einer Elektrofachkraft ausgeführt werden. Die Anleitungen zur Abmontierung des Versorgungskabels sind zu folgen.

Dieses Produkt darf nicht von Personen (inklusive Kinder) mit physischen oder mentalen Herausforderungen oder fehlende(s) Erfahrung / Wissen benutzt werden. Ausnahme: Die Person ist unter Absicht, oder im Gebrauch instruiert worden, von Personen, die für die Sicherheit der Person verantwortlich sind.

Um korrekte Anwendung zu sichern, müssen Kinder beim Gebrauch des Produktes unter Absicht sein.

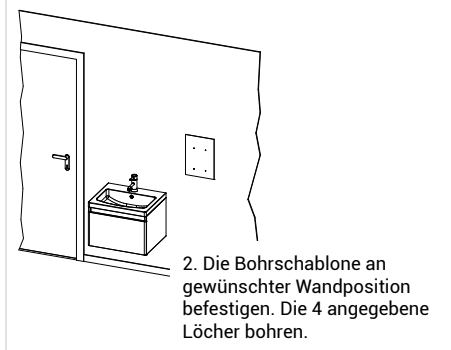
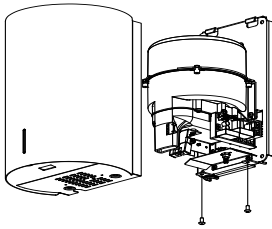
SCHALTPLAN



INSTALLATION

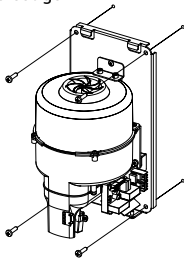
- Sichern Sie zuerst, dass der Strom abgeschaltet ist. Die Installation ist gemäß geltender Gesetzgebung und von einer Elektrofachkraft durchzuführen.
- Befestigen Sie die mitgelieferte Bohrschablone in gewünschter Höhe an die Wand (sehen Sie hierzu "Empfohlene Montagehöhe"), und markieren Sie die 4 Schraubenlöcher sowie die Platzierung des Versorgungskabels.

1. Das Gehäuse durch die Entfernung der 2 Sicherungsschrauben abmontieren.

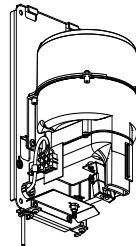


2. Die Bohrschablone an gewünschter Wandposition befestigen. Die 4 angegebene Löcher bohren.

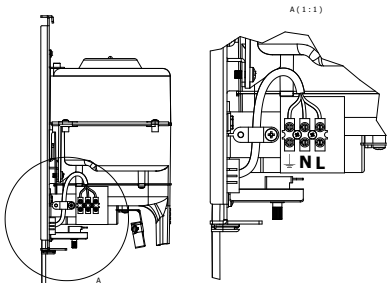
3. Die Hinterplatte zum Händetrockner gegen die Wand montieren und mit den beigelegten Schrauben befestigen.



4. Das Installationskabel durch das untere Loch führen. Mit dem Kabelträger festmachen.



5. Die Kabel mit folgenden Klemmen verbinden:



VERBINDUNGEN:

- A.** Phase (rot oder braun gefärbt) mit der Klemme markiert "L" verbinden.
- B.** NULL (blau gefärbt) mit der Klemme markiert "N" verbinden.
- C.** Erdleitung (grün oder gelb gefärbt) mit der Klemme markiert "NL" verbinden.

HINWEIS

Die Farben der Kabel Phase und NULL hängen von der Anschlußspannung ab.

GEBRAUCHSANWEISUNG

- Überschüssiges Wasser von den Händen abschütteln.
- Die Hände im Aktivierungsbereich unter den Händetrockner halten, und der Trockner startet.
- Die Hände leicht und schnell reiben.
- Der Trockner stoppt automatisch nach Entfernen der Hände aus dem Aktivierungsbereich.

EMPFOHLENE MONTAGEHÖHE

Gemessen vom Fußboden bis zur Unterkante des Händetrockners:

Männer	1270 mm	(50")
Frauen	1194 mm	(47")
Kinder 4-7 Jahre	889 mm	(35")
Kinder 8-10 Jahre	991 mm	(39")
Kinder 11-13 Jahre	1092 mm	(43")
Kinder 14-16 Jahre	1194 mm	(47")
Rollstuhlfahrer	1016 mm	(40")

REINIGUNGSANWEISUNG

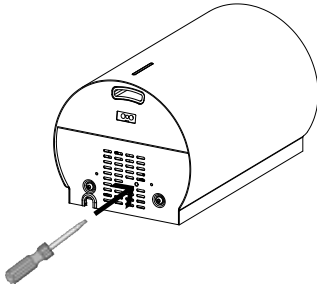
Für optimale Leistung ist sorgfältige Reinigung mindestens einmal im Jahr empfohlen!

- Den Strom abschalten.
- Die 2 Sicherheitsschrauben von dem Gehäuse entfernen.
- Die Fronte von dem Gehäuse entfernen.
- Die Innenseite des Gehäuses reinigen und eventuellen Schmutz entfernen.
- Die Kohlenbürsten überprüfen. Wenn die Kohle abgenutzt sind (≤ 10 mm restlicher Graphit), sind diese zu ersetzen.
- Auf keinen Fall mit Wasser spülen!
- Mit einem feuchten Lappen mit milder Seife reinigen. Niemals Scheuermittel benutzen!
- Die Fronte wieder mit den Schrauben montieren. Schrauben nicht überspannen!



JUSTIERUNG DER LUFTGESCHWINDIGKEIT UND -TEMPERATUR

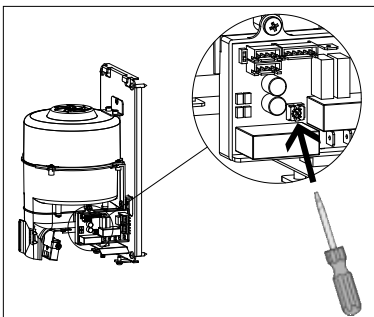
- Einen flachen Schraubenzieher durch eins der Löcher unten am Gehäuse führen und in die Potenziometerschraube stecken (hierzu die Abbildung unten sehen).
- Die Luftgeschwindigkeit und Lufttemperatur wird durch Drehung an der Potenziometerschraube justiert:
 - Drehung im Uhrzeigersinn für eine Erhöhung (+)
 - Drehung gegen den Uhrzeigersinn für eine Reduktion (-)
- Vorsicht: Die Justierung nicht überdrehen!



JUSTIERUNG DES SENSORGEBIETS

Die Sensorreichweite kann zwischen 100mm og 230mm justiert werden. Der Standardabstand ist 170mm \pm 20mm.

- Den Strom abschalten und das Gehäuse durch die Entfernung der 2 Sicherheitsschrauben abmontieren.
- Mit einem kleinen Kreuzschlitzschraubenzieher o.Ä. auf der VR-Schraube justieren:
 - Drehung im Uhrzeigersinn: Der Aktivierungsabstand wird vergrößert (+)
 - Drehung gegen den Uhrzeigersinn: Der Aktivierungsabstand wird reduziert (-)
- NB: Die Empfindlichkeit des Sensors hängt von der Installationsumgebung ab (z.B. Licht und Abstand zu eventueller reflektierender Oberfläche).
- Vorsicht: Die Justierung nicht überdrehen!

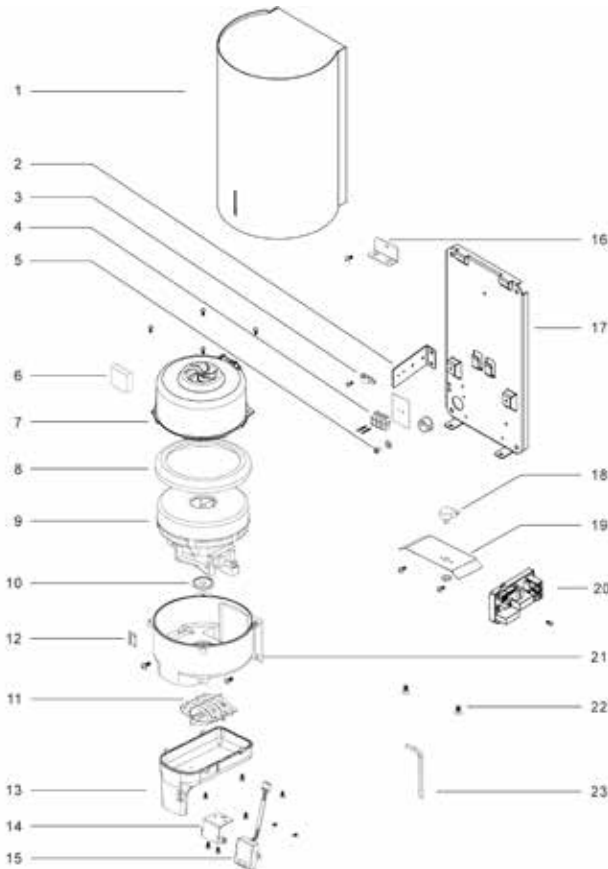


FEHLERSUCHE UND REPARATUR

SYMPTOME	URSACHE UND AUSBESSERUNG: NEUER HÄNDETROCKNER
Der Händetrockner startet nicht	Kontrollieren, dass die Stromversorgung nicht abgeschaltet ist, ob das Stromkabel korrekt im Produkt montiert ist und ob der Anschluss korrekt ausgeführt ist. Achtung: Elektrischer Schlag vorbeugen!
Der Händetrockner startet selbständig und läuft konstant	Untersuchen, ob etwas den Sensor blockiert. Den Sensor reinigen. Wenn das Problem weiterhin besteht, ist der Sensor zu ersetzen. Wenn notwendig, ist die Empfindlichkeit des Sensors zu justieren.
Der Händetrockner lärmt sehr und stoppt ehe der Trocknungsprozess vollendet ist	Überprüfen, ob die Anschlußspannung korrekt ist. Falls die Platine wegen falscher Spannung beschädigt ist, ist diese sowie Sensor und Timer zu ersetzen. Untersuchen, ob die Kohle abgenutzt sind (≤ 10 mm restlicher Graphit) und wechseln Sie diese ggf. aus.
Der Händetrockner läuft, aber die Luftgeschwindigkeit ist niedrig	Überprüfen, ob die Anschlußspannung korrekt ist. Der Händetrockner läuft langsam, falls die Spannung zu niedrig ist. Überprüfen, ob die Potenziometerschraube für Luftgeschwindigkeit zu niedrig justiert ist.

SYMPTOME	URSACHE UND AUSBESSERUNG: ANGEWENDETER HÄNDETROCKNER
Der Händetrockner startet nicht	Kontrollieren, dass die Stromversorgung nicht abgeschaltet ist. Überprüfen, ob das Stromkabel korrekt im Produkt montiert ist und ob die Anschluß korrekt ausgeführt ist. Wenn ja, den Strom abschalten und das Gehäuse abmontieren. Platine und Sensor ersetzen. Achtung: Elektrischer Schlag vorbeugen!
Der Sensor reagiert nur, wenn die Hände ganz nah am Händetrockner sind	Den Sensor reinigen. Wenn das Problem weiterhin besteht, ist der Strom abzuschalten und das Gehäuse zu entfernen. Die Empfindlichkeit des Sensors kontrollieren und vorsichtig das Sensorgebiet justieren (Abbildung hierzu sehen). Achtung: Elektrischer Schlag vorbeugen! Den Strom wieder einschalten. Falls das Problem weiterhin vorkommt, ist der Sensor und Timer zu ersetzen.
Der Händetrockner wird warm, aber keine Luftdurchströmung	Den Strom abschalten. Das Gehäuse abmontieren, das Motorgehäuse öffnen und den Motor ersetzen.
Aus dem Händetrockner kommt während des gesamten Trocknungsprozesses nur kalte Luft	Den Strom abschalten. Das Gehäuse entfernen und das Motorgehäuse öffnen. Überprüfen, ob "Power SW for heater" auf der Platine auf "ON" steht. Das Heizelement für Durchströmung und eventuelle Zeichen von Überhitzungsschädigungen kontrollieren. Defekter Heizkörper ist zu ersetzen.
Der Luftstrom ist niedrig	Überprüfen, ob der Ausblasstutzen blockiert ist. Wenn nicht, den Strom abschalten und das Gehäuse abmontieren. Schmutz und Dreck vom Einsaugen entfernen. Das Gebläsegerät zerlegen. Die Motorkohle überprüfen und ersetzen falls die restlichen Kohle ≤ 10 mm Graphit haben. Eventuell auch den Motor ersetzen.

KOMPONENTENÜBERSICHT



Nr.	Beschreibung
1	Gehäuse
2	Beschlag für Endgerätblock
3	Kabelträger
4	Lüsterklemme
5	Erdschraube
6	Stoßdämpfer
7	Gebläsehaus – oberes Teil
8	Gummidichtung für Gebläsehaus (groß)
9	Motor, 700W
10	Gummidichtung für Gebläsehaus (klein)
11	Heizkörper, 900W
12	LED-Einheit

Nr.	Beschreibung
13	Ausblasstutzen
14	Beschlag für Sensor
15	Sensor
16	Aufhängung für Gebläsehaus
17	Hinterplatte
18	Potenzio meter
19	Beschlag für Potenziometer
20	Timer
21	Gebläsehaus – unteres Teil
22	Gehäuseschrauben (2 Stück)
23	Inbusschlüssel für Gehäuseschrauben



DAN DRYER A/S

Tåsingevej 2

DK - 8940 Randers SV

T: +45 8641 5711

E: info@dandryer.de

W: dandryer.de

